

Rapsversuch Hochfelden 2013

Versuchsfrage:

**Ertragsvergleich verschiedener Normal- und HOLL- Rapsorten
(Ertragsdiagramme Rückseite)**

Beschrieb:

Saat: 8.9.2012 nach Pflug und Kreiselegge mit Einzelkornsäugerät, 1 Reihen je Sorte, 50 cm Reihenabstand.

Saadichte: Körnerdichte generell 49 Körner/m².

Grunddüngung: Am 23.8.12 vor dem Pflügen mit 400 kg/ha Landor PK 0.13.26.3 Mg, 0.2 B, 6 S.

N-Düngung: Am 4.3.13: 400kg/ha Bor-Ammonsalpeter (26 N, 14 S, 0.2 B) und am 15.3.13: 300 kg/ha Ammonsulfat gekörnt (21 N + 24 S).

Ernte: Am 02.08.13 ab 1000 Uhr mit Praxismähdrescher. Es wurden Streifen von 9 Aren je Sorte gemäht und gewogen. Dem Rohertrag wurden 4% Besatz abgezogen = Erntemenge gemäss Tabelle Rückseite.

Kulturmassnahmen:

Unkrautkontrolle: Im Voraufbau am 8.9.12 mit 3 lt/ha Nimbus CS.

Krankheitskontrolle: 13.10.12 (4-6 Blatt-Stadium) mit 1 lt/ha Sirocco (Phoma + Einkürzung)

Schädlingskontrolle: Die Kontrolle von Stängelrüssler + Glanzkäfer mit Gelbschalen bestätigte den witterungsbedingt sehr späten und geringen Einflug / Eiablage des Stängelrüsslers. Die erste Behandlung erfolgte somit erst am 17.04.13 gegen stark aufkommende Glanzkäfer. Die folgende Temperaturentwicklung machte dennoch 3 Insektizid- und 1 Fungizid-Behandlungen notwendig:

17.4.13: 1 lt/ha Pyrinex (Glanzkäfer I)

25.4.13: 0.150 kg/ha Plenum + 0.2 lt/ha Talstar (Glanzkäfer II)

02.5.13: 0.4 lt/ha Biscaya + 0.7 lt/ha Proline + 0.2 lt/ha Sticker (Glanzkäfer III).

Zum Zeitpunkt der 3. Behandlung waren zudem schon auffällig viele Schotenrüssler im Bestand vorhanden.

Beobachtungen / Blühverhalten:

Praktisch gleichzeitig eröffneten Visby, Avatar, Sy-Carlo und die Holl-Sorten V280 und MDS10 den Blühbeginn. Die übrigen Sorten folgten 3 - 5 Tage später. Die überaus lange Blühperiode (speziell bei Adriano bis 10. Juni) deutete schon zu diesem Zeitpunkt eine späte Ernte an. Wetterdatenvergleich Januar bis Mai:

Temp.Summe 23.5°C (10 J.- Schnitt 28.8°C); Niederschlag 478 mm (10 J.- Schnitt 397 mm).

Sorteneigenschaften und Erträge:

Die Bonitur der Standfestigkeit (siehe Tabelle Rückseite) erfolgte aus der Mährescherkabine. Die deutlichen Unterschiede entstanden erst nach den Starkniederschlägen vom 29./30. Juli und haben keinen Einfluss auf den Ertrag. Die unüblich grossen Unterschiede der Feuchtigkeitswerte sind einerseits auf die tiefe Schnitthöhe (Lagerung) zurückzuführen und andererseits auf die abnehmende Feuchtigkeit während der Vormittags-Ernte (Vergleich Visby 1 und Visby 2). Auffällig in diesem Zusammenhang bleibt der Unterschied zwischen den praktisch gleichzeitig gemähten Sortenstreifen Adriano und Visby 2. **Die von der Gesamtparzelle abgelieferten 48 kg/a Raps bestätigen die Versuchs-Erträge.**

Wichtige Einzelergebnisse:

Hybrid-Sorten: Avatar liegt im Ertrag 2013 leicht vor Visby an der Spitze. Die sehr ausgeglichene Abreife zusammen mit guter Standfestigkeit machen Visby auch 2014 noch immer zu einer sehr guten Wahl. Generell kann festgestellt werden, dass die Erträge der neueren Sorten recht nahe beieinander liegen.

Linienorte: Die einzige geprüfte Sorte Adriano liegt leicht unter dem Versuchsdurchschnitt.

HOLL-Sorten: Beide Sorten liegen erwartungsgemäss leicht unter den Hybridsorten - zeigen aber auch dieses Jahr wieder, dass sich eine intensive Kulturführung lohnt.

Schlusskommentar:

Das Zusammenspiel von intakten Böden, Bodenbearbeitung, Saatzeitpunkt und -dichte, Düngung und ausgewogenem Pflanzenschutz zeigen, dass auch bei sehr nassen Bedingungen wie 2012 / 2013 überraschend hohe Erträge möglich sind.

siehe Rückseite ./.

Ernteergebnisse:

Rapsversuch 2013 Werner Landert, 8182 Hochfelden

Ernte: 02.08.2013

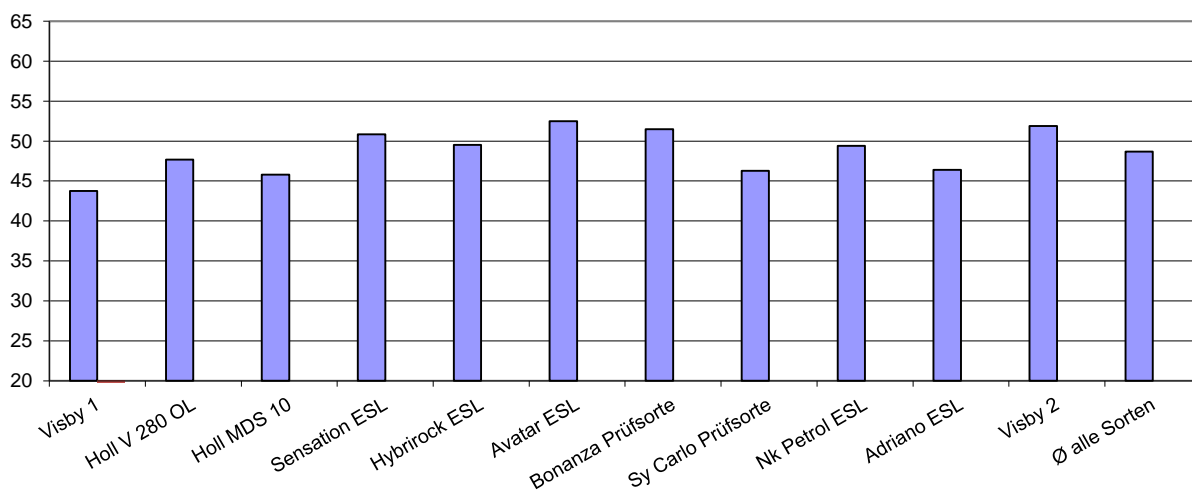
Sorten	Visby 1	Holl V 280 OL	Holl MDS 10	Sensation ESL	Hybrirock ESL	Avatar ESL	Bonanza Prüfsorte	Sy Carlo Prüfsorte	Nk Petrol ESL	Adriano ESL	Visby 2	Ø alle Sorten
Parzellengrösse (a)	9.00	9.00	9.00	9.00	9.00	9.00	9.00	9.00	9.00	9.00	9.00	9.00
Erntemenge (kg)	427	461	442	480	466	499	485	442	466	446	485	464
Feuchtigkeit (% H ₂ O)	13.3	12.5	12.3	10.4	10.1	11.0	10.2	11.4	10.3	12.0	9.5	11.2
Ertrag/Are (kg)	47.4	51.2	49.1	53.3	51.8	55.4	53.9	49.1	51.8	49.6	53.9	51.5
Ertrag/Are 6% H₂O	43.8	47.7	45.8	50.8	49.5	52.5	51.5	46.3	49.4	46.4	51.9	48.7

Lagerung
vor der Ernte:

2 8 8 2 7 7 7 8 8 6 2

(ganz stehend 1, totale Lagerung 9)

Ertrag kg / a (umgerechnet auf 6%) Wassergehalt)



Wassergehalt in %

